

BOLETIN EPIDEMIOLOGICO

S.E. 36 - 2024

CONTENIDO

- Situación Epidemiológica de:
 - Febriles
 - Dengue
 - Zika
 - Leptospirosis
 - Leishmaniasis
 - Covid-19
 - Enfermedades Inmunoprevenibles
 - IRAS, Neumonías, EDAS
 - Muerte materna, perinatales y neonatal
- *Mapa Epidemiológico Semanal.*
- *Monitoreo Semanal de Vigilancia Epidemiológica.*

M.C. EDWAR H. MUNDACA VIDARTE
Director de la Red Integrada de Salud Jaén

M.Cs.Lic. JUANA I. TARRILLO CORRALES
Directora de Epidemiología

EDITORES

- * M. Cs. Lic. JUANA IRIS TARRILLO CORRALES
- * Psc. KAREN GRACIELA HUANCAS MARTINEZ
- * Obst. ENA DEL CARMEN BALAREZO RAMIREZ
- * Lic.Enf. SARA DEL MILAGRO LOPEZ BAZAN
- * Tec.Comp. MERLY LINARES GARCIA

S.E. 36 - 2024

DIRECCION DE EPIDEMIOLOGÍA

“Año del Bicentenario, de la consolidación de nuestra Independencia, y de la conmemoración de las heroicas batallas de Junín y Ayacucho”

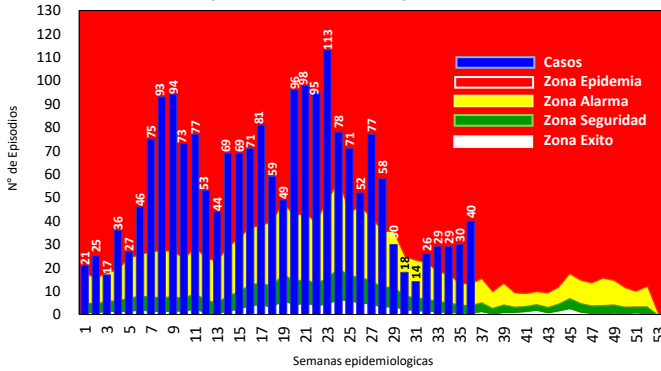
SITUACION EPIDEMIOLOGICA EN DENGUE

Dengue es una enfermedad sistémica y dinámica, el amplio espectro clínico incluye varias formas de manifestaciones clínicas severas y no severas, después de un período de incubación la enfermedad comienza abruptamente y puede ser seguida de las siguientes 3 fases: Fase febril, Fase Crítica y Fase de Recuperación.

En la S.E. 36 - 2024, se ha notificado 43 casos de Dengue de la Prov. Jaén y 17 de la Prov. San Ignacio. El acumulado a nivel de la Red Integrada de Salud Jaén tiene un total de 1533 casos confirmados con una T.I.A. 92.2 y 12 casos probables y la Prov. San Ignacio 455 casos confirmados con una T.I.A. 81.8 y 21 probables.

Respecto al canal endémico nos encontramos en **Zona de Epidemia**.

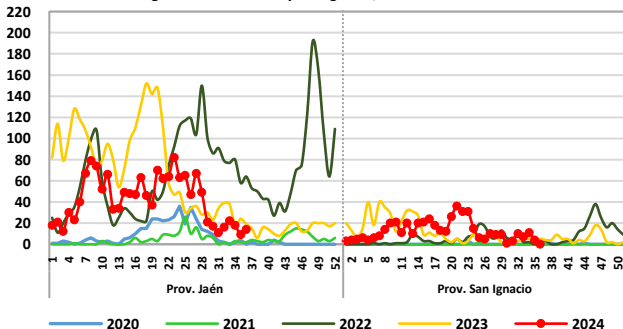
Canal Endémico de Dengue por Semana Epidemiológica
Red Integrada de Salud Jaén - San Ignacio S.E. 01 - 36 - 2024



Casos confirmados de Dengue, tasa de incidencia, clasificación clínica, hospitalizados y letalidad por distritos Red Integrada de Salud Jaén y San Ignacio, desde S.E. 36 - 2024

Provincia / Distritos	Casos Confirmados	T.I.A. x 10,000 hab.	Dengue Sin Señales de Alerta		Dengue Con Señales de Alerta		Dengue Grave		Hospitalizados	Fallecidos	Letalidad	
			Casos	%	Casos	%	Casos	%				
Prov. Jaén	1536	92.4	1252	81.5	280	93.6	4	0.3	300	19.5	2	0.13
Jaén	1181	118.1	921	78	256	21.7	4	0.3	260	22.0	2	0.17
Bellavista	189	133.5	175	93	14	7.4	0.0	38	20.1	0	0.0	
Pomahuaca	3	5.8	1	33	2	67	0.0	0.0	0.0	0.0		
Pucara	39	56.1	36	92	3	7.7	0.0	2	5.1	0	0.0	
Sallique	3	13.3	3	100	0.0	0.0	0.0	0.0	0.0	0.0		
San Felipe	10	21.6	9	90	1	10.0	0.0	0.0	0.0	0	0.0	
San Jose del Alto	25	50.6	25	100	0.0	0.0	0.0	0.0	0.0	0	0.0	
Santa Rosa	86	133.6	82	95	4	4.7	0.0	0.0	0.0	0	0.0	
Prov. San Ignacio	454	81.6	435	95.81	19	6.4	0	0.0	14	3.1	0	0.0
San Ignacio	156	65.8	144	92.3	12	7.7	0.0	8	5.1	0	0.0	
Chirinos	4	17.5	4	100.0	0.0	0.0	0.0	0.0	0.0	0.0		
Huarango	166	210.6	161	97	5	3.0	0.0	4	2.4	0	0.0	
La Coipa	6	15.8	5	83	1	16.7	0.0	1	16.7	0	0.0	
Namballe	56	175.4	56	100	0.0	0.0	0.0	0.0	0.0	0	0.0	
San Jose de Lourdes	6	13.2	6	100.0	0.0	0.0	0.0	0.0	0.0	0	0.0	
Tabaconas	60	58.6	59	98.3	1	1.7	0.0	1	1.7	0	0.0	
Total	1990	89.7	1687	84.8	299	15.0	4	0.2	314	15.8	2	0.10

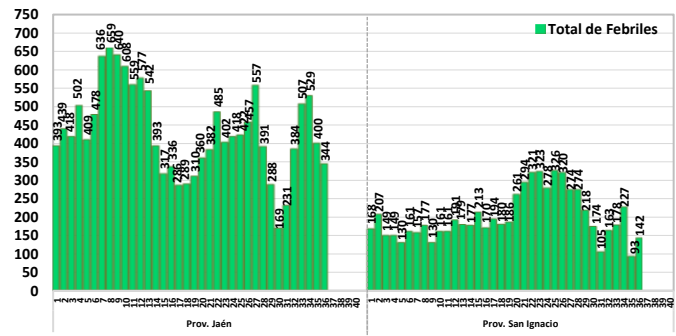
Casos de Dengue Confirmados por Años y Semana Epidemiológica
Red Integrada de Salud Jaén y San Ignacio, Años 2020 a 2024 - S.E. 01 - 36



SITUACION EPIDEMIOLOGICA DE FEBRILES:

La vigilancia contempla a todo febril de cualquier curso de vida, con o sin foco de infección, que acuden a los establecimientos de salud por atención o detectado por búsqueda activa, con el objetivo de detectar, analizar e investigar el incremento inusual relacionado a un brote no detectado por definición de caso.

Tendencia Semanal de la Vigilancia de Febriles
Red Integrada de Salud Jaén y San Ignacio, hasta S.E. 36 - 2024



**Nº de Casos de Febriles, Porcentaje y TIA por Grupo de Edad
Red Integrada de Salud Jaén y San Ignacio - S.E. 01 - 36 - 2024**

GRUPO DE EDAD	Nº CASOS	PORCENTAJE	T.I.A x 1000 hab.
Provincia Jaén	15517	100	75.85
Menor de 01 año	1603	10.3	439.8
1 a 4 años	3231	20.8	207.8
5 a 9 años	2532	16.3	130.9
10 a 19 años	3003	19.4	81.2
20 a 59 años	4176	26.9	39.0
Mayo igual a 60 años	972	6.3	44.4
Provincia San Ignacio	7211	100	48.45
Menor de 01 año	566	7.8	238.4
1 a 4 años	1855	25.7	183.8
5 a 9 años	1440	20.0	95.3
10 a 19 años	1424	19.7	45.8
20 a 59 años	1593	22.1	21.0
Mayo igual a 60 años	333	4.6	23.0
TOTAL	22728	100	64.3

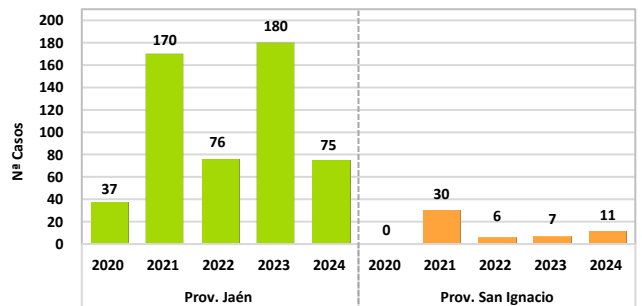
SITUACIÓN EPIDEMIOLOGICA DE LEPTOSPIROSIS:

La leptospirosis es una enfermedad causada por bacterias espiroquetas del género Leptospira. Hay 10 especies patógenas y más de 250 serotipos patógenos. Aunque la leptospirosis se presenta en todo el mundo, es más común en zonas de clima tropical o subtropical.

En la S.E. 36 - 2024, se notificó 06 casos probables de Leptospirosis de la Prov. Jaén.

El acumulado de casos confirmados en la Prov. Jaén es 75 casos con una T.I.A. 3.67 y Prov. San Ignacio 11 casos con T.I.A. 0.74.

Casos de Leptospirosis por Años
Red Integrada de Salud Jaén y San Ignacio Años 2020 - 2024 (S.E. 01 - 35)



Fuente: Sistema Vigilancia Epidemiológica - NOTISP

DIRECCION DE EPIDEMIOLOGÍA

“Año del Bicentenario, de la consolidación de nuestra Independencia, y de la conmemoración de las heroicas batallas de Junín y Ayacucho”

Casos Confirmados y Tasa de Incidencia de Leptospirosis
Red Integrada de Salud Jaén - San Ignacio S.E. 36 – 2024

Provincia / Distritos	Leptospirosis		
	Notificado s S.E. 36	Casos Confirmados S.E. 01-36 - 2024	T.I.A. x 10,000 hab.
Provincia Jaén	6	75	3.67
Jaen	4	59	5.52
Bellavista	1	6	3.77
Chontali		1	0.97
Colasay		1	0.96
Pomahuaca	1		0.00
Pucara		2	2.80
San Felipe		3	6.42
San Jose Alto		1	1.24
Santa Rosa		2	1.96
Provincia San Ignacio	0	11	0.74
San Ignacio		1	0.25
Chirinos		2	1.21
Huarango		2	1.02
La Coipa		2	0.91
Tabaconas		4	1.97
Total	6	86	2.43

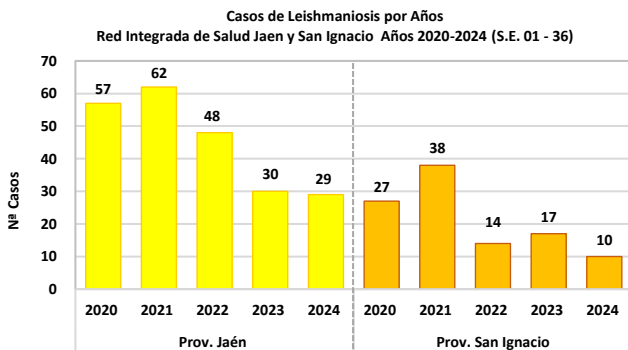
VIGILANCIA EPIDEMIOLOGICA DE LEISHMANIASIS:

La Leishmaniasis es una enfermedad de evolución crónica que se adquiere en zonas rurales y es producida por parásitos del género Leishmaniasis. El cuadro clínico varía de acuerdo al tipo del parásito, al medio ambiente y a la respuesta inmune del huésped.

Es importante conocer el comportamiento de los vectores, su distribución, la forma de trasmisión lo cual permitirá establecer nuevas estrategias de intervención.

En la S.E. 36 - 2024, se notificó 02 casos procedentes de Dist. Sallique, Prov. Jaén.

El acumulado a nivel de la Prov. Jaén es 29 casos con una T.I.A. 1.37 y Prov. San Ignacio 10 casos con T.I.A. 0.67.



Casos y Tasa de Incidencia de Leishmaniasis
Red Integrada de Salud Jaén - San Ignacio S.E. 01 - 36 – 2024

Provincia / Distritos	Leishmaniasis		
	Notificados en S.E.36	Acumulado S.E. 01-36-2024	T.I.A. x 10,000 hab.
Provincia Jaén	2	28	1.37
Jaen		1	0.09
Chontali		4	3.88
Colasay		5	4.82
Huabal		3	3.30
Pomahuaca		8	8.41
Pucara		1	1.40
Sallique	2	4	5.32
Santa Rosa		2	1.96
Provincia San Ignacio	0	10	0.67
San Ignacio		2	0.50
Huarango		7	3.56
Namballe		1	0.95
Total	2	38	1.08

SITUACION EPIDEMIOLOGICA DE COVID-19:

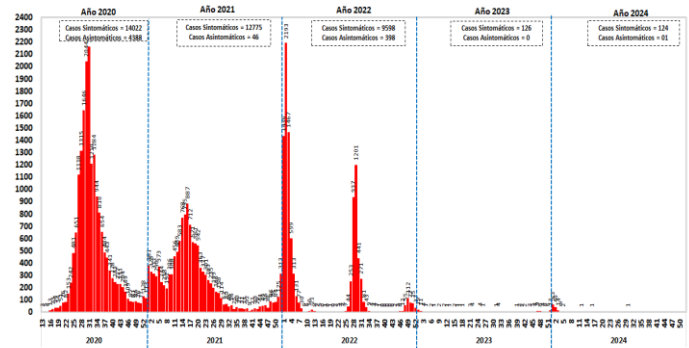
La enfermedad por coronavirus (COVID-19) es una enfermedad infecciosa causada por el virus SARS-CoV-2.

La mayoría de las personas infectadas por el virus experimentarán una enfermedad respiratoria de leve a moderada y se recuperarán sin requerir un tratamiento especial. Sin embargo, algunas enfermarán gravemente y requerirán atención médica. Las personas mayores y las que padecen enfermedades subyacentes, como enfermedades cardiovasculares, diabetes, enfermedades respiratorias crónicas o cáncer, tienen más probabilidades de desarrollar una enfermedad grave. Cualquier persona, de cualquier edad, puede contraer la COVID-19 y enfermar gravemente o morir.

En la S.E. 36 - 2024, no se ha notificado casos de Covid-19.

El acumulado a nivel de la Prov. Jaén es 105 casos con una T.I.A. 0.51 y San Ignacio 20 con una T.I.A. 0.13 x 1,000 hab.

Casos de COVID-19 por años según fecha de inicio de síntomas en las Redes Integradas de Salud Jaén - San Ignacio, Año 2020 - 2024 (S.E. 36)



Tasa de Incidencia, Hospitalizados y Fallecidos de la COVID-19
Redes Integradas de Salud Jaén y San Ignacio, S.E. 36 – 2024

Provincia / Distritos	Casos de COVID-19	T.I.A x 1,000 hab.	Hospitalizados	N° Fallecidos
Prov. Jaén	105	0.51	2	0
Jaén	101	0.95	2	0
Bellavista	1	0.06	0	0
Colasay	1	0.10	0	0
Huabal	1	0.11	0	0
Pucara	1	0.14	0	0
Prov. San Ignacio	20	0.13	1	0
San Ignacio	17	0.42	1	0
La Coipa	1	0.05	0	0
Namballe	1	0.10	0	0
San Jose de Lourdes	1	0.05	0	0
Total	125	0.35	3	0

SITUACION EPIDEMIOLOGICA DE ENFERMEDADES INMUNOPREVENIBLES – SARAMPION /RUBEOLA, PARÁLISIS FLÁCIDA, TOS FERINA

¿Qué es Búsqueda Activa?

Es un procedimiento que trata de identificar en los registros de atención diaria casos sujetos a notificación que por alguna razón o motivo no haya sido captado ni notificado por el sistema de vigilancia epidemiológica.

Tipo de Búsqueda Activa:

Institucional. - Se revisa todas las fuentes de información disponibles sobre producción de actividades médicas de un establecimiento de salud.

DIRECCION DE EPIDEMIOLOGÍA

“Año del Bicentenario, de la consolidación de nuestra Independencia, y de la conmemoración de las heroicas batallas de Junín y Ayacucho”

Comunitaria.- Esta actividad se realiza en forma obligatoria como parte del proceso de investigación de toda enfermedad prevenible por vacuna en especial de las enfermedades que se encuentran en vías de erradicación, eliminación y control para ello se hace la visita casa por casa por entrevista a una persona mayor de edad.

Reporte oportuno al 100%.

En la **S.E. 36 - 2024**, la notificación es negativa de inmunoprevenibles.

El acumulado a nivel de la Red Integrada de Salud Jaén se notificó 03 casos de Sarampión (01) de la Localidad de Montegrande, Dist. Jaén, (01) Localidad Paraíso y (01) Colasay, Dist. Colasay Provincia Jaén.

Se recomienda a los Establecimientos de Salud realizar la búsqueda activa y pasiva de los febriles eruptivos, parálisis flácida y notificación inmediata.

SITUACION EPIDEMIOLOGICA DE SINDROME DE GUILLAIN BARRE:

El síndrome de Guillain-Barré (SGB) es una enfermedad autoinmune, que incluye un grupo de neuropatías periféricas agudas que afectan a la vaina de mielina y los axones, se caracterizan por presentar debilidad progresiva y disminución o ausencia de reflejos. La etiología y fisiopatología del SGB aún siguen siendo desconocidas, se conoce que este Síndrome es un proceso mediado por el sistema inmune, que conducen a desmielinización, daño axonal o ambos.

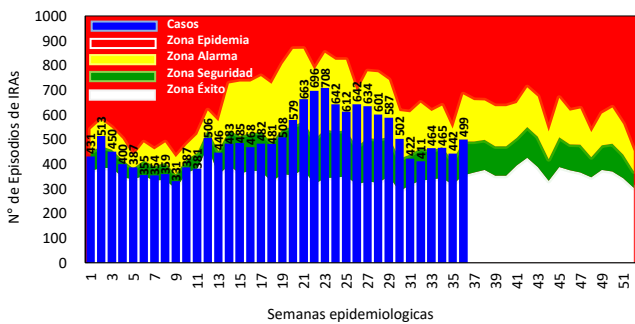
En la **S.E. 36 - 2024**, la notificación es negativa de SGB.

SITUACION EPIDEMIOLOGICA DE IRAS:

En la **S.E. 36 - 2024**, se notificaron atenciones por infecciones respiratorias aguda en menores de 05 años, en la Prov. Jaén 284 y Prov. San Ignacio 215, incluyen atenciones por resfrío común, faringitis aguda, bronquitis aguda y otitis media.

El acumulado a nivel de la Prov. Jaén 10435 con una T.I.A. 543.77 y Prov. San Ignacio 7344 con una T.I.A. 589.12, en menores de 5 años. Respecto al canal endémico la ubicación es en **Zona de Seguridad**.

Canal Endémico de IRAS por Semana Epidemiológica Red Integrada de Salud Jaén, S.E. 01 - 36 - 2024



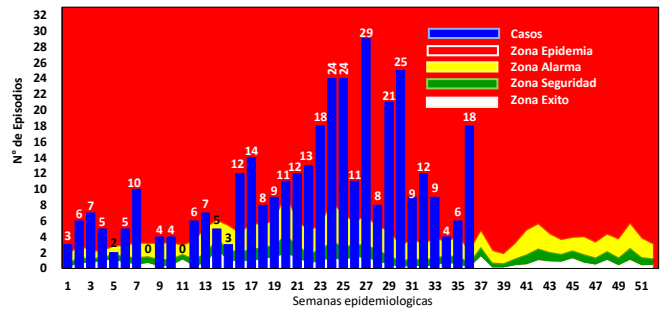
SITUACION EPIDEMIOLOGICA DE LAS NEUMONIAS

En la **S.E. 36 - 2024**, se notificó 15 neumonías de la Prov. Jaén y 03 de la Prov. San Ignacio.

El acumulado a nivel de la Prov. Jaén es 291 con una T.I.A. 15.16 y Prov. San Ignacio 73 con T.I.A. 5.86.

Respecto al canal endémico nos ubicamos en **Zona de Epidemia**.

Canal Endémico de Neumonía Grave y No Grave por Semana Epidemiológica Red Integrada de Salud Jaén y San Ignacio, S.E. 01 - 36 - 2024



Numero de Casos y Tasa de Incidencia de Infecciones Respiratorias Agudas Red Integrada de Salud Jaén y San Ignacio S.E. 01-36 - 2024

PROVINCIA / DISTRITOS	IRAS			NEUMONIA			SOB/ASMA		
	S.E. 36	Acum. S.E. 01-36-2024	T.I.A. x 1000 hab.	S.E. 36	Acum. S.E. 01-36-2024	T.I.A. x 1000 hab.	S.E. 36	Acum. S.E. 01-36-2024	T.I.A. x 1000 hab.
Provincia Jaén	284	10435	543.77	15	291	15.16	15	525	27.36
Jaén	143	5412	502.83	15	290	26.94	15	525	48.78
Bellavista	26	843	631.46	0	1	0.75	0	0	0.00
Chorrelli	11	445	509.74	0	0	0.00	0	0	0.00
Colasay	14	578	704.88	0	0	0.00	0	0	0.00
Huabal	24	698	841.98	0	0	0.00	0	0	0.00
Las Pirias	3	111	283.89	0	0	0.00	0	0	0.00
Pomahuaca	9	397	436.74	0	0	0.00	0	0	0.00
Pucara	10	381	628.71	0	0	0.00	0	0	0.00
Sallique	12	440	575.92	0	0	0.00	0	0	0.00
San Felipe	3	118	304.91	0	0	0.00	0	0	0.00
San Jose Alto	11	445	602.98	0	0	0.00	0	0	0.00
Santa Rosa	18	567	731.61	0	0	0.00	0	0	0.00
Provincia San Ignacio	215	7344	589.12	3	73	5.86	2	39	3.13
San Ignacio	64	1817	549.44	2	42	12.70	2	24	7.26
Chirinos	19	799	633.12	0	1	0.79	0	0	0.00
Huarango	23	1041	646.99	0	2	1.24	0	3	1.86
La Coipa	36	1213	667.95	0	10	5.51	0	0	0.00
Namballe	16	413	406.10	0	0	0.00	0	0	0.00
S. Jose Lourdes	29	1192	682.31	1	17	9.73	0	0	0.00
Tabaconas	28	869	508.78	0	1	0.59	0	12	7.03
Total	499	17779	561.63	18	364	11.50	17	564	17.82

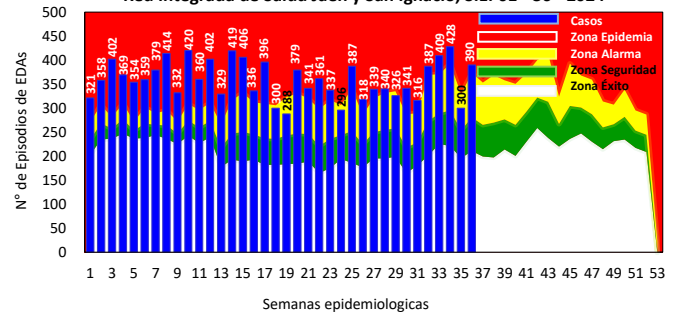
SITUACION EPIDEMIOLOGICA DE EDAS

En la **S.E. 36 - 2024**, se notificaron enfermedades diarreicas agudas por grupos de edad (<1 año hasta 60+), en la Prov. Jaén 225 y Prov. San Ignacio 165.

El acumulado a nivel de la Prov. Jaén 8531 con una T.I.A. 417.03 y Prov. San Ignacio 4408 con una T.I.A. 297.17.

El Canal endémico de los episodios de las EDAS se encuentra en **Zona de Epidemia**.

Canal Endémico de EDAS por Semana Epidemiológica Red Integrada de Salud Jaén y San Ignacio, S.E. 01 - 36 - 2024



SITUACION EPIDEMIOLOGICA DE LAS DIARREAS DISENTERICAS

En la **S.E. 36 - 2024**, notificación negativa de enfermedad diarreica disenterica por grupos de edad (<1 año hasta 60+) procedente del Distrito Jaén, Prov. Jaén.

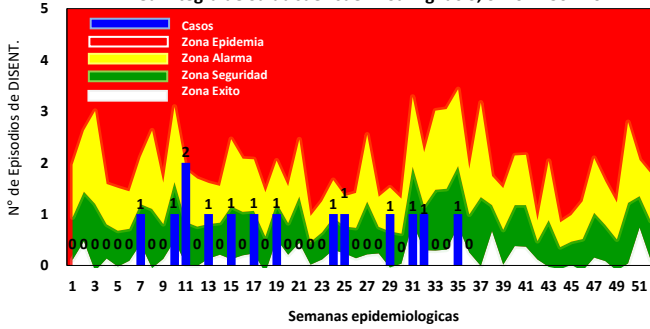
El acumulado a nivel de la Prov. Jaén 04 con una T.I.A. 0.20 y Prov. San Ignacio 10 con una T.I.A. 0.67.

El Canal endémico de los episodios de las diarreicas disentericas se encuentra en **Zona de Éxito**.

DIRECCION DE EPIDEMIOLOGÍA

“Año del Bicentenario, de la consolidación de nuestra Independencia, y de la conmemoración de las heroicas batallas de Junín y Ayacucho”

Canal Endémico Diarreas Disentericas por Semana Epidemiológica
Red Intgra de Salud Jaén Jaén - San Ignacio, S.E. 01 - 36 - 2024



Numero de Casos y Tasa de Incidencia de Enfermedad Diarreicas Agudas y Disentericas Red Integrada de Salud Jaén - San Ignacio S.E. 01 - 36 - 2024

Provincia / Distritos	Diarreas Agudas			Diarreas Disentericas		
	S.E. 36	Acumulado S.E. 01-36-2024	T.I.A. x 10,000 hab.	S.E. 36	Acumulado S.E. 01-36-2024	T.I.A. x 10,000 hab.
Provincia Jaén	225	8531	417.03	0	4	0.20
Jaen	117	4927	461.06	0	1	0.09
Bellavista	20	726	456.17	0	0	0.00
Chontali	7	224	217.24	0	0	0.00
Colasay	11	409	394.06	0	0	0.00
Huabal	16	388	427.22	0	0	0.00
Las Pirias	2	62	125.76	0	0	0.00
Pomahuaca	11	351	368.81	0	1	1.05
Pucara	4	151	211.34	0	0	0.00
Sallique	13	344	457.33	0	1	1.33
San Felipe	3	121	258.82	0	0	0.00
San Jose Alto	9	472	587.43	0	1	1.24
Santa Rosa	12	356	349.36	0	0	0.00
Provincia San Ignacio	165	4408	296.17	0	10	0.67
San Ignacio	59	1060	262.74	0	6	1.49
Chirinos	10	493	299.17	0	0	0.00
Huarango	24	769	390.81	0	3	1.52
La Colpa	19	637	290.80	0	0	0.00
Namballe	13	238	227.21	0	1	0.95
S. Jose Lourdes	29	679	344.69	0	0	0.00
Tabaconas	11	532	262.64	0	0	0.00
Total	390	12939	366.13	0	14	0.40

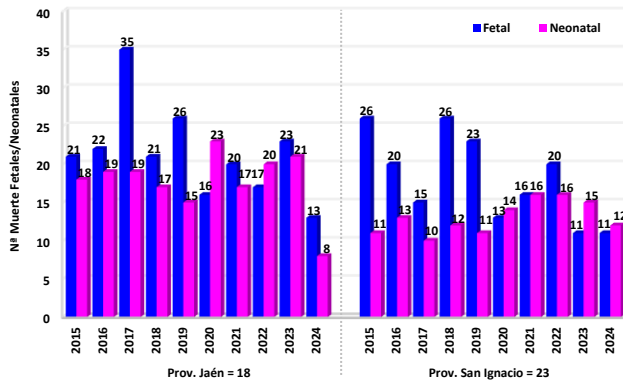
SITUACION EPIDEMIOLOGICA DE MUERTE FETAL/NEONATAL:

Las defunciones fetales y neonatales forman parte del perfil de mortalidad del país; disponer de datos confiables de muerte fetal y neonatal e identificar los denominadores más apropiados para la construcción y monitoreo de indicadores como tasa de mortalidad fetal intrauterina, tasa de mortalidad perinatal y tasa de mortalidad neonatal son necesarios para medir el efecto de los programas de salud materna, neonatal y fetal así como para medir la calidad de la atención antes y durante el trabajo de parto y la atención del neonato.

En la S.E. 36 - 2024, notificación negativa.

El acumulado a nivel de la Prov. Jaén 13 M. Fetales y 08 M. Neonatales y Prov. San Ignacio 11 M. Fetales y 12 M. Neonatales.

Muertes Fetales y Neonatales por años
Red Integrada de Salud Jaén y San Ignacio 2015 al 2024 (S.E. 01 - 36)



Muertes Fetales y Neonatales por Distrito de procedencia
Red Integral de Salud Jaén y San Ignacio S.E. 01 - 36 - 2024

Provincia / Distrito	Muerte Fetal	Muerte Neonatal	Total Defunciones
Prov. Jaén	13	8	21
Jaen	5	3	8
Bellavista	1		1
Chontali		1	1
Colasay	1		1
Huabal	1		1
Las Pirias	1		1
Pomahuaca		3	3
Pucara	2	1	3
Sallique	1		1
San Felipe	1		1
Prov. San Ignacio	11	12	23
San Ignacio	4	8	12
Chirinos	1		1
Huarango	2		2
La Colpa	3	4	7
Tabaconas	1		1
Total	24	20	44

SITUACION EPIDEMIOLOGICA DE MUERTE MATERNA:

La salud materna es uno de los temas de salud pública de gran importancia y prioritario, siendo considerada un indicador de inequidad de género, inequidad en el acceso a los servicios de salud, pobreza, injusticia y desigualdad social. En la tabla siguiente se muestra las muertes maternas según tipo y por distrito desde el año 2017 al 2024.

En la S.E. 36 - 2024, notificación negativa.

El acumulado a nivel de la Prov. San Ignacio 02 M. Maternas, 01 M.M. Directa procedente del Dist. Namballe y 01 M.M. Incidenta procedente de San José de Lourdes.

Notificación de Muertes Maternas por Distrito y Años
Red Integrada de Salud Jaén - San Ignacio 2017 - 2024 - S.E. 36

Provincia	Distrito	2014		2015		2016		2017		2018		2019		2020		2021		2022		2023		2024		
		M.M. Directa	M.M. Indirecta	M.M. Directa	M.M. Indirecta	M.M. Directa	M.M. Indirecta	M.M. Directa	M.M. Indirecta	M.M. Directa	M.M. Indirecta	M.M. Directa	M.M. Indirecta	M.M. Directa	M.M. Indirecta	M.M. Directa	M.M. Indirecta	M.M. Directa	M.M. Indirecta	M.M. Directa	M.M. Indirecta	M.M. Directa	M.M. Indirecta	
Jaén	Jaén	3		4		2	1	1						1										
	Bellavista							1																
	Colasay		1	1				1		1					1									
	Pomahuaca							1																
	Pucara																		1					
	Chontali								1															
	Sallique								1															
	San Felipe																				1			
	San Jose del Alto						1																	
	Santa Rosa										1													
San Ignacio	San Ignacio	1		2	1			1		3	1			1	1	1	1	1					1	
	Chirinos					1																		
	Huarango	1											1			1	1							
	La Colpa								1															
	Namballe																							1
	S. José de Lourdes																							1
Total	5	1	7	1	4	2	5	3	5	2	1	1	0	2	3	0	5	0	2	1	1	0	1	

DIRECCION DE EPIDEMIOLOGÍA

“Año del Bicentenario, de la consolidación de nuestra Independencia, y de la conmemoración de las heroicas batallas de Junín y Ayacucho”

**MAPA EPIDEMIOLOGICO DE LAS ENFERMEDADES ACUMULADAS DE VIGILANCIA EPIDEMIOLOGICA
RED INTEGRADA DE SALUD JAEN Y SAN IGNACIO S.E. 36 – 2024**

SAN IGNACIO
Dengue Sin S. Alarma: 153 casos
Dengue Con S/Alarma: 13 casos
Leishmaniasis: 02 casos
Leptospirosis: 02 casos
Loxocelismo: 01 caso
Ofidismo: 02 casos
Hepatitis: 01 caso
Sífilis Materna: 05 casos
Sífilis: 03 casos
Enf. Carrión: 01 caso
COVID-19: 17 casos
M. Fetal: 04 defunciones
M. Neonatal: 08 defunciones

NAMBALLE
Dengue Sin S. Alarma: 57 casos
Leishmaniasis: 01 caso
Sífilis Materna: 01 caso
M. Materna D.: 01 defunción

LA COIPA
Dengue Sin S. Alarma: 05 casos
Dengue Con S. Alarma: 01 caso
Leptospirosis: 02 casos
Sífilis: 04 casos
Sífilis Materna: 02 casos
ESAVI: 01 caso
M. Fetal: 03 defunciones
M. Neonatal: 04 defunciones

TABACONAS
Dengue Sin S. Alarma: 59 casos
Dengue Con S. Alarma: 01 caso
Leptospirosis: 04 casos
Enf. Carrión: 24 casos
M. Fetal: 01 defunción

S. JOSE ALTO
Dengue Sin S. Alarma: 25 casos
Leptospirosis: 01 caso
Varicela S/Compl.: 03 casos

CHONTALI
Leishmaniasis: 04 casos
Leptospirosis: 01 caso
Varicela S/Compl.: 12 casos
Enf. Hansen (Lepra): 02 casos
M. Neonatal: 01 defunción

SALLIQUE
Dengue sin S/Alarma: 03 casos
Hepatitis: 01 casos
Sífilis: 02 casos
Leishmaniasis: 04 casos

SAN FELIPE
Dengue sin S/Alarma: 09 casos
Dengue con S/Alarma: 01 caso
Leptospirosis: 03 casos
Ofidismo: 01 caso
Varicela S/Compl.: 04 casos
M. Fetal: 01 defunción

POMAHUACA
Dengue sin S/Alarma: 01 caso
Dengue con S/Alarma: 02 casos
Leishmaniasis: 08 casos
M. Neonatal: 03 defunciones

PUCARA
Dengue sin S/Alarma: 36 casos
Dengue con S/Alarma: 03 casos
Leptospirosis: 02 casos
Leishmaniasis: 01 caso
Parotiditis: 01 caso
Varicela S/Compl.: 01 caso
M. Fetal: 02 defunciones
M. Neonatal: 01 defunción
COVID-19: 01 caso

SAN JOSE LOURDES
Dengue Sin S. Alarma: 07 casos
Sífilis: 02 casos
Ofidismo: 01 caso
Hepatitis: 01 caso
Loxocelismo: 03 casos
Influenza A H1N1: 06 casos
M. Materna Inc.: 01 caso

CHIRINOS
Dengue Sin S. Alarma: 04 casos
Leptospirosis: 02 casos
M. Fetal: 01 defunción

HUARANGO
Dengue Sin S. Alarma: 176 casos
Dengue Con S. Alarma: 05 casos
Leptospirosis: 02 casos
Leishmaniasis: 06 casos
Sífilis: 05 casos
ESAVI: 01 caso
Ofidismo: 01 caso
M. Fetal: 02 defunciones

HUABAL
Enferm. Carrión: 01 caso
Leishmaniasis: 03 casos
M. Fetal: 01 defunción
COVID-19: 01 caso

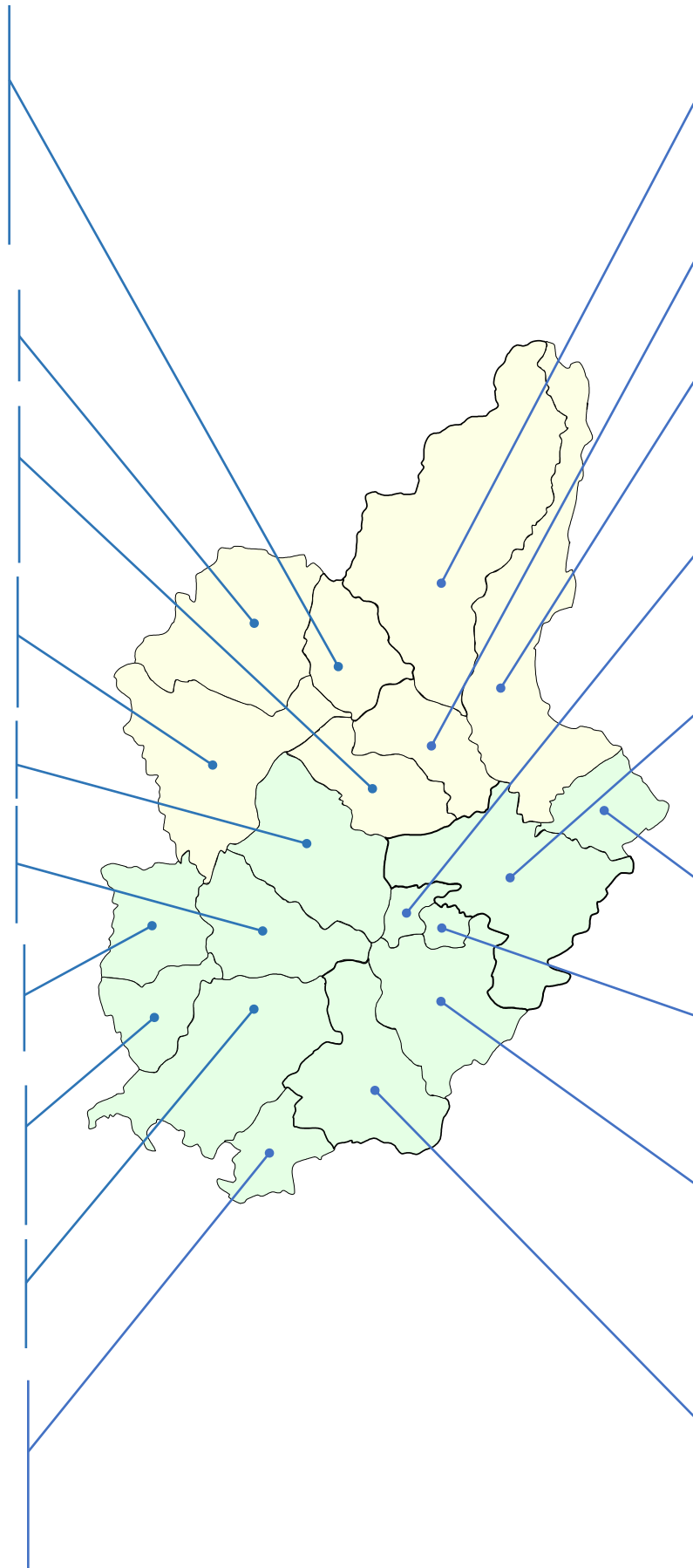
BELLAVISTA
Dengue Sin S. Alarma: 177 casos
Dengue Con S. Alarma: 15 casos
Hepatitis: 02 casos
Enf. Chagas: 01 caso
Sífilis: 05 casos
Leptospirosis: 07 casos
Ofidismo: 01 caso
M. Fetal: 01 defunción
COVID-19: 01 caso

SANTA ROSA
Dengue Sin S. Alarma: 84 casos
Dengue con S/Alarma: 04 casos
Leishmaniasis: 02 casos
Leptospirosis: 02 casos
Hepatitis: 01 caso
Varicela S/Compl.: 02 casos

LAS PIRIAS
Sífilis: 01 caso
M. Fetal: 01 defunción

JAEN
Dengue Sin S. Alarma: 931 casos
Dengue con S/Alarma: 257 casos
Dengue Grave: 04 casos
Leptospirosis: 62 casos
Hepatitis: 01 caso
Varicela S/Compl.: 24 casos
Varicela C/Compl.: 02 casos
Sífilis: 39 casos
Sífilis Materna: 09 casos
Sífilis Congénita: 01 caso
Intox. Plaguicidas: 01 caso
M. Fetal: 05 defunciones
M. Neonatal: 03 defunciones
COVID-19: 101 casos

COLASAY
Leishmaniasis: 05 casos
Leptospirosis: 01 caso
Varicela S/Compl.: 05 casos
M. Fetal: 01 defunción
COVID-19: 01 caso



DIRECCION DE EPIDEMIOLOGÍA

"Año del Bicentenario, de la consolidación de nuestra Independencia, y de la conmemoración de las heroicas batallas de Junín y Ayacucho"

Monitoreo de Notificación Oportuna Red Integrada Salud Jaén y San Ignacio S.E. 36 - 2024

